



รายงานสถานการณ์ภัยแล้งและภัยพิบัติ ฉบับที่ 73

ประจำวันที 28 เมษายน 2559

และผลการปฏิบัติการฝนหลวงประจำวันที 27 เมษายน 2559

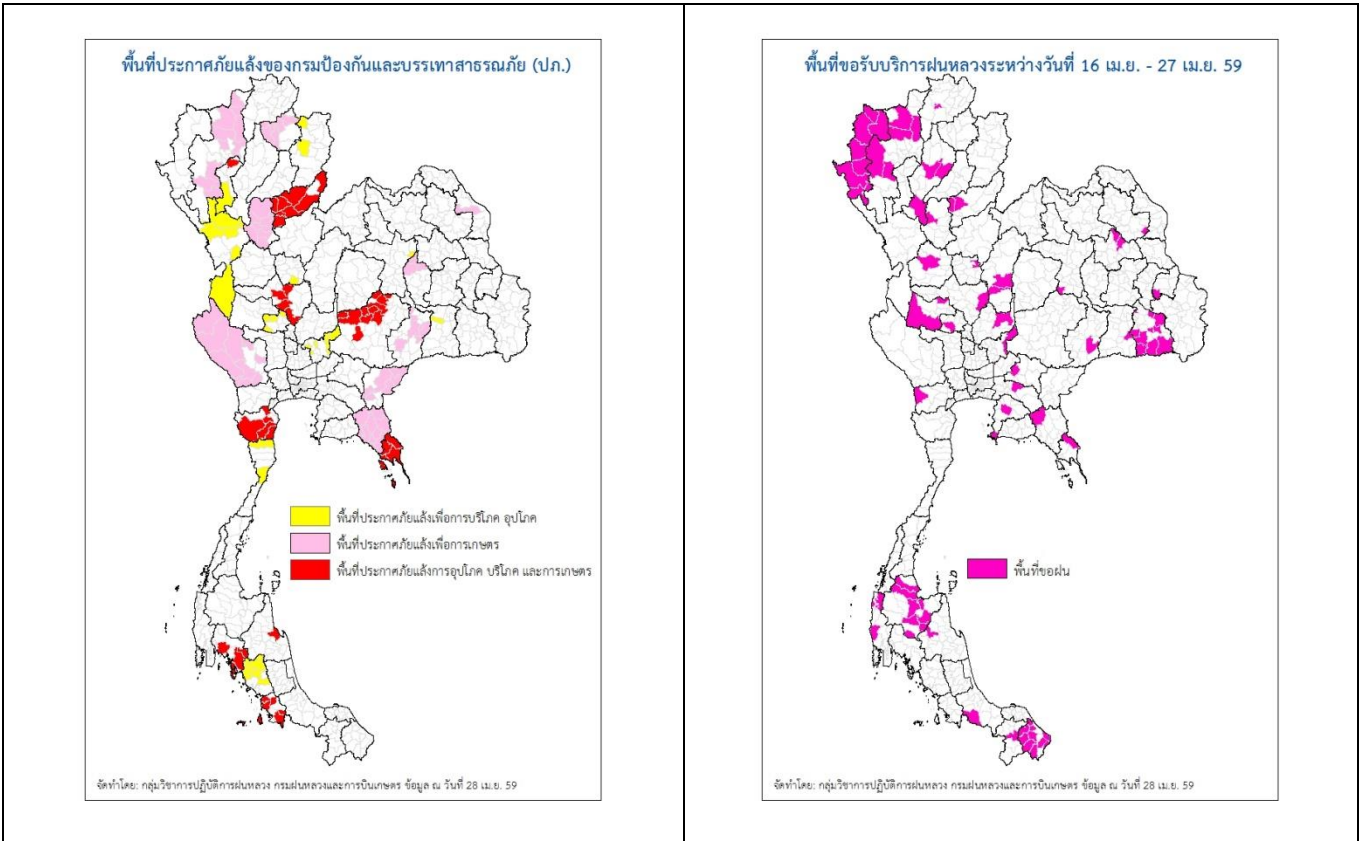
กลุ่มวิชาการปฏิบัติการฝนหลวง กองปฏิบัติการฝนหลวงกรมฝนหลวงและการบินเกษตร

royalrainmaking_academic@hotmail.com

สถานการณ์ภัยแล้งและภัยพิบัติ

๐ การคาดหมายพื้นที่ประสบภัยแล้ง

จังหวัดทีได้รับผลกระทบภัยแล้งตามรายงานของกรมป้องกันและบรรเทาสาธารณภัย (ปภ.) ณ วันที่ 27 เมษายน 2559 (เวลา 18.00 น.) มีทั้งสิ้น 28 จังหวัด 154 อำเภอ 705 ตำบล 5,679 หมู่บ้าน (เปรียบเทียบทั่วประเทศ 74,965 หมู่บ้าน คิดเป็น 7.57%)



ภาค	รายชื่อจังหวัด (อำเภอ) ทีประกาศภัยแล้ง	จำนวนจังหวัดทีประกาศภัยแล้ง
เหนือ	เชียงใหม่(ดอยเต่า สันกำแพง แม่ริม แม่แตง จอมทอง ฮอด พร้าว ดอยหล่อ ดอยสะเก็ด กัลยาณิวัฒนา เชียงดาว ไชยปราการ ฝาง อมก๋อย สะเมิง แม่แจ่ม สันทราย แม่าย) อุดรดิตถ์ (เมืองอุดรดิตถ์ ท่าปลา ทองแสนขัน ตรอน พิชัย น้ำปาด ลับแล บ้านโคก) พะเยา(เมืองพะเยา ดอกคำใต้ แม่ใจ จุน ภูกามยาว เชียงคำ) สุโขทัย(สรรคโลก ศรีนคร ศรีสำโรง ศรีสชนาลัย เมืองสุโขทัย คีรีมาศ ทุ่งเสลี่ยม บ้านด่านลานหอย) น่าน(สองแคว เมืองน่าน) พิจิตร(บางมูลนาก) ลำพูน(ลี้) ตาก(แม่ระมาด บ้านตาก สามเงา วังเจ้า เมืองตาก อุ้มผาง)	8(51)
กลาง	กาญจนบุรี(ห้วยกระเจา ท่าม่วง ศรีสวัสดิ์ เมืองกาญจนบุรี ด่านมะขามเตี้ย สังขละบุรี ทองผาภูมิ ไทรโยค ท่าม่วง หนองปรือ) นครสวรรค์(เมืองนครสวรรค์ ชุมแสง ตาคลี พยุหะคีรี) ชัยนาท (มโนรมย์ หนองมะโมง วัดสิงห์ เนินขาม) สระบุรี(มวกเหล็ก วังม่วง เฉลิมพระเกียรติ หนองแขง บ้านหมอ)	4(27)
ตะวันออกเฉียงเหนือ	นครราชสีมา(ขามสะแกแสง คง บัวลาย แก้งสนามนาง โนนไทย ด่านขุนทด โนนสูง เทพารักษ์ พระทองคำ บัวใหญ่ สูงเนิน) นครพนม(นาหว้า โพนสวรรค์) มหาสารคาม(กันทรวิชัย โกสุมพิสัย ชื่นชม เชียงยืน) บุรีรัมย์(เมืองบุรีรัมย์ พลับพลาชัย หาราช กระสัง คุมเมือง นางรอง)	6(25)

ภาค	รายชื่อจังหวัด (อำเภอ) ที่ประกาศภัยแล้ง	จำนวนจังหวัด ที่ประกาศภัยแล้ง
	สุรินทร์(จอมพระ) ขอนแก่น(ข้าสูง)	
ตะวันออก	สระแก้ว(โคกสูง วัฒนานคร ตาพระยา อรัญประเทศ วังน้ำเย็น เขาฉกรรจ์) จันทบุรี(มะขาม โป่งน้ำร้อน สอยดาว แก่งหางแมว ชลุม นายายอาม เมืองจันทบุรี เขาคิชฌกูฏ ท่าใหม่ แหลมสิงห์) ชลบุรี(เกาะสีชัง) ตราด(เมืองตราด เขาสมิง แหลมงอบ คลองใหญ่ บ่อไร่ เกาะกูด เกาะช้าง)	4(24)
ใต้	เพชรบุรี(ชะอำ แก่งกระจาน บ้านลาด เขาย้อย ท่ายาง) สตูล(ละงู ฟุ่งหว่า มะนัง เมืองสตูล ควนโดน) กระบี่(คลองท่อม เกะถันตา ลำทับ เมืองกระบี่) ตรัง(วังวิเศษ เมืองตรัง ย่านตาขาว รัชฎา สีเกา ห้วยยอด) นครศรีธรรมราช(เมืองนครศรีธรรมราช) ประจวบคีรีขันธ์(เมืองฯ หัวหิน)	6(25)
รวม จำนวนจังหวัด(อำเภอ) ที่ประกาศภัยแล้ง		28(154)

ที่มา: กรมป้องกันและบรรเทาสาธารณภัย (ปภ.)

๑ พื้นที่ขอรับบริการฝนหลวง (ระหว่างวันที่ 16 เมษายน – 27 เมษายน 2559)

ภาค	รายชื่อจังหวัด (อำเภอ) ที่มีผู้ขอรับบริการ	จำนวนผู้ขอรับบริการ (ราย)
เหนือ	กำแพงเพชร(เมืองกำแพงเพชร) พิจิตร(วังทรายพูน) ลำปาง(เถิน เมืองลำปาง แม่เมาะ) อุตรดิตถ์(ลับแล เมืองอุตรดิตถ์) เชียงราย(แม่ลาว) เชียงใหม่(จอมทอง พร้าวก เชียงดาว แม่แจ่ม แม่แตง) เพชรบูรณ์(บึงสามพัน หนองไผ่) แม่ฮ่องสอน(ขุนยวม ปางมะผ้า ปาย สบเมย เมืองแม่ฮ่องสอน แม่ลาน้อย แม่สะเรียง) สุโขทัย (ทุ่งเสลี่ยม)	18
กลาง	ชัยนาท(หันคา) นครสวรรค์(ไพศาลี) ลพบุรี(ชัยบาดาล) สระบุรี(ม่วงเหล็ก) อุทัยธานี (บ้านไร่สว่างอารมณ์)	7
ตะวันออกเฉียงเหนือ	กาฬสินธุ์(คำม่วง สมเด็จ) ขอนแก่น(เวียงน้อย) บุรีรัมย์(ประโคนชัย) ร้อยเอ็ด (สุวรรณภูมิ) ศรีสะเกษ(กันทรลักษณ์ กันทรารมย์ ชูขันธุ์ ขุนหาญ น้ำเกลี้ยง บึงบูรพ์ ปรางค์กู่ พยุห์ ภูสิงห์ ยางชุมน้อย) สกลนคร(โคกศรีสุพรรณ) สุรินทร์(ศรีณรงค์) อำนาจเจริญ(หัวตะพาน)	9
ตะวันออก	จันทบุรี(แก่งหางแมว) ฉะเชิงเทรา(พนมสารคาม) ชลบุรี(บ้านบึง สัตหีบ) ตราด(บ่อไร่) ปราจีนบุรี(เมืองปราจีนบุรี)	8
ใต้	นครศรีธรรมราช(ฉวาง) นราธิวาส(จะนะ ตากใบ บาเจาะ ยี่งอ ระแงะ รือเสาะ ศรีสาคร สุนทริน สุโงปาดิ สุโงโก-ลก) พังงา(กระบี่ ทั่วยเหมือง) ยะลา(บันนังสตา) ราชบุรี(สวนผึ้ง) สงขลา(สะเดา) สุราษฎร์ธานี(ชัยบุรี ท่าฉาง บ้านนาสาร พุนพิน เคียนซา เวียงสระ ไชยา กาญจนดิษฐ์)	25
รวม	34 จังหวัด (82 อำเภอ)	67

๑ สถานการณ์ภาวะหมอกควันในพื้นที่ภาคเหนือและจุดความร้อน (Hotspot)

ตารางค่า PM₁₀ในพื้นที่ภาคเหนือ (เวลา 09.00 น.) 5 วันที่ผ่านมา มีค่าดังนี้

จังหวัด	ชื่อสถานี	ค่า PM ₁₀ ¹					คุณภาพอากาศ
		24 เม.ย.	25 เม.ย.	26 เม.ย.	27 เม.ย.	28 เม.ย.	
ภาคเหนือ (hotspot ² พื้นที่ภาคเหนือ รวม 51 จุด ที่มา กรมอุทยานแห่งชาติ สัตว์ป่า และพันธุ์พืช เวลา 14.05 น. วันที่ 27 เม.ย. 59)							
จ.เชียงราย	ต.เวียง อ.เมือง	83	66	79	92	118	ปานกลาง
	ต.เวียงพางคำ อ.แม่สาย	95	70	64	87	136	มีผลกระทบต่อสุขภาพ
จ.เชียงใหม่	ต.ช้างเผือก อ.เมือง	78	70	86	112	126	มีผลกระทบต่อสุขภาพ
	ต.ศรีภูมิ อ.เมือง	96	77	93	124	144	มีผลกระทบต่อสุขภาพ
	ต.สุเทพ อ.เมือง* (Mobile)	67	63	71	82	113	ปานกลาง
	ต.ช้างเคือง อ.แม่แจ่ม (Mobile)	80	78	108	-	-	-
จ.ลำปาง	ต.พระบาท อ.เมือง	71	67	84	105	124	มีผลกระทบต่อสุขภาพ

¹PM₁₀ คือ ปริมาณฝุ่นละอองขนาดไม่เกิน 10 ไมครอน มาตรฐานค่าเฉลี่ย 24 ชั่วโมง ต้องไม่เกิน 120 ไมโครกรัมต่อลูกบาศก์เมตร

²ข้อมูล hotspot ย้อนหลัง 1 วัน

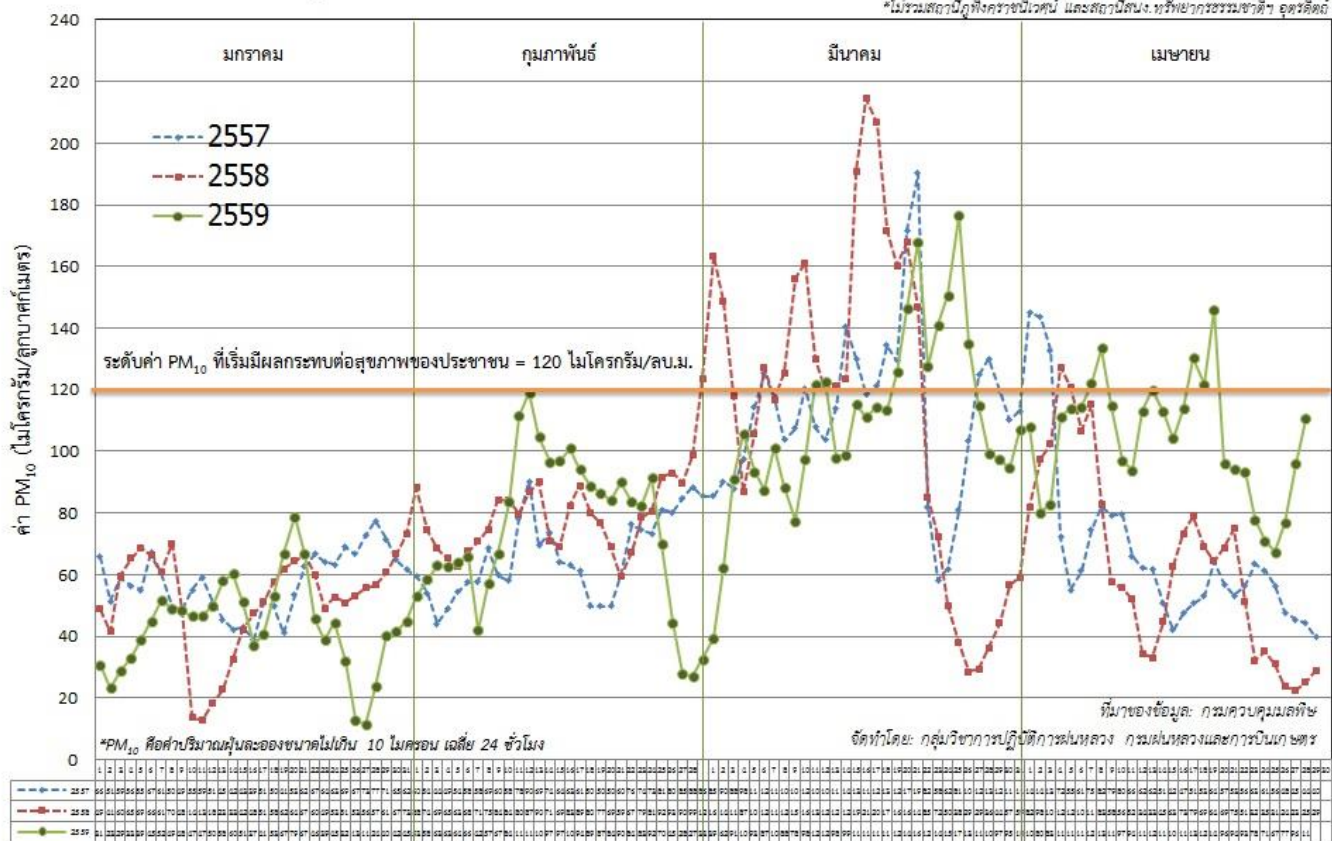
จังหวัด	ชื่อสถานี	ค่า PM ₁₀ ¹					คุณภาพอากาศ
	ต.สบป่าด อ.แม่เมาะ	57	59	73	85	111	ปานกลาง
	ต.บ้านดง อ.แม่เมาะ	67	77	85	97	108	ปานกลาง
	ต.แม่เมาะ อ.แม่เมาะ	68	73	78	95	100	ปานกลาง
จ.ลำพูน	ต.ในเมือง อ.เมือง	54	52	66	93	94	ปานกลาง
จ.แม่ฮ่องสอน	ต.จองคำ อ.เมือง	53	50	66	104	101	ปานกลาง
จ.น่าน	ต.ในเวียง อ.เมือง	36	82	67	82	112	ปานกลาง
	ต.ห้วยโก๋น อ.เฉลิมพระเกียรติ	13	86	86	117	136	มีผลกระทบต่อสุขภาพ
จ.แพร่	ต.นาจักร อ.เมือง	50	71	74	93	96	ปานกลาง
จ.พะเยา	ต.เวียง อ.เมือง	38	76	87	97	101	ปานกลาง
จ.ตาก	ต.ท่าสายลวด อ.แม่สอด (Mobile)	36	52	71	76	79	ปานกลาง
ภาคใต้ (hotspot เกาะเบอร์กีนีเยวและเกาะสุมาตรา รวม 4 จุด ที่มา เว็บไซต์ศูนย์เชี่ยวชาญด้านอุตุนิยมวิทยาแห่งอาเซียน ประเทศสิงคโปร์)							
จ.สุราษฎร์ธานี	ต.มะขามเตี้ย อ.เมือง	36	36	43	42	61	ปานกลาง
จ.ภูเก็ต	ต.ตลาดใหญ่ อ.เมือง	13	16	15	19	22	ดี
จ.ยะลา	ต.สะเตง อ.เมือง	50	51	48	56	70	ปานกลาง
จ.นราธิวาส	ต.บางนาค อ.เมือง	38	37	38	44	64	ปานกลาง

ที่มา: กรมควบคุมมลพิษ

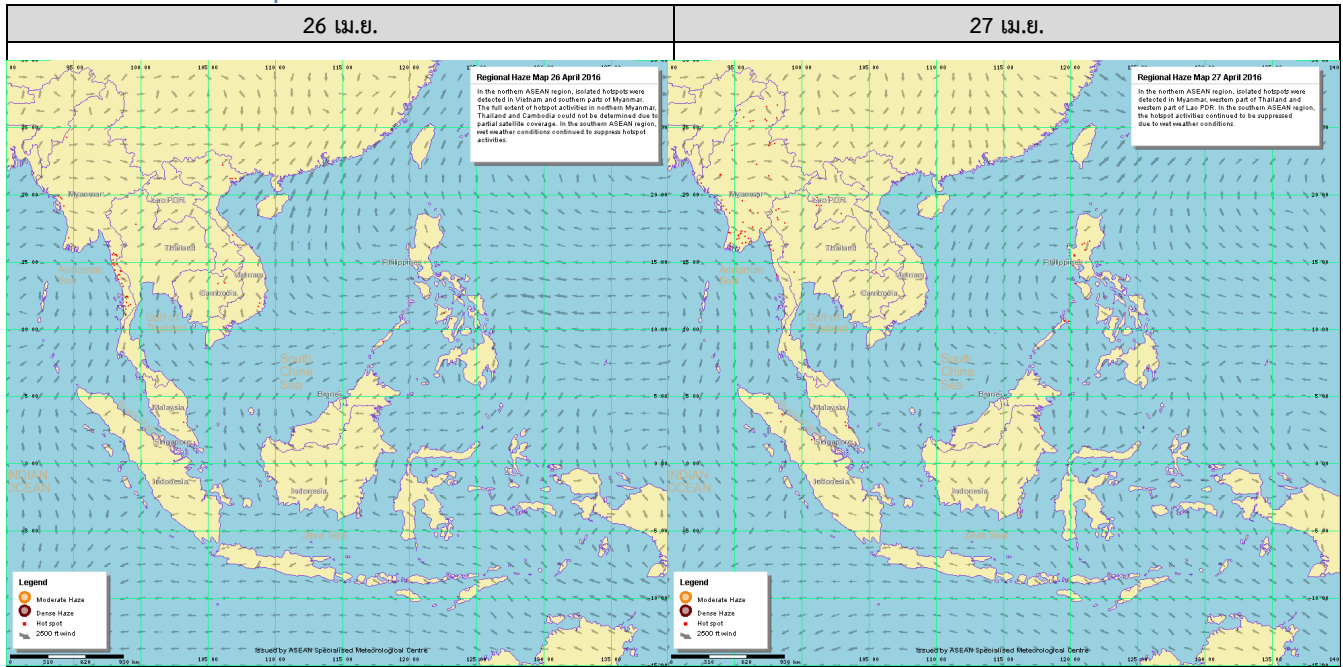
๑ กราฟแสดงแนวโน้มค่า PM₁₀ ในภาคเหนือ ตั้งแต่วันที่ 1 มกราคม - 28 เมษายน 2559

ค่า PM₁₀ เฉลี่ย 14* สถานี ในภาคเหนือ ช่วง มกราคม - เมษายน ปี 2559 เทียบกับ ปี 2557, 2558

*ไม่รวมสถานีภูเก็ตราชบุรีวิน และสถานีสนง.ทรัพยากรธรรมชาติและสิ่งแวดล้อม อุตรดิตถ์



๑ แผนภาพแสดงจุดความร้อน (Hotspot) ในประเทศไทยจากดาวเทียม NOAA-18



ที่มา: เว็บไซต์ศูนย์เชี่ยวชาญด้านอุตุนิยมวิทยาแห่งอาเซียน ประเทศสิงคโปร์

๑ สถานการณ์ปริมาณน้ำเก็บกักในอ่างเก็บน้ำที่สำคัญ

	ความจุของอ่างที่ รนก. ³ (ล้าน ลบ.ม.)	ปริมาณน้ำในอ่างฯ (%)				ปริมาตรน้ำไหลลงอ่างฯ (ล้าน m ³)	ปริมาตรน้ำไหลลงอ่างฯ สะสม ⁴ (ล้าน m ³)	ระดับน้ำ
		24 เม.ย.	25 เม.ย.	26 เม.ย.	27 เม.ย.			
ภาคเหนือ						1.78	402.43	
- ภูมิพล(ตาก)	13,462	32	32	32	31	0.00	52.69	ต่ำกว่า 40%
- สิริกิติ์(อุดรดิตถ์)	9,510	40	40	40	40	1.57	310.69	ต่ำกว่า 50%
- แม้งัด(เชียงใหม่)	265	14	14	14	13	0.00	4.73	ต่ำกว่า 20%
- แม่งวง(เชียงใหม่)	263	9	9	9	9	0.13	5.76	ต่ำกว่า 10%
- กิวลม(ลำปาง)	106	20	20	20	20	0.00	7.71	ต่ำกว่า 30%
- กิวคอง(ลำปาง)	170	9	9	9	9	0.01	0.68	ต่ำกว่า 10%
- แควน้อย(พิษณุโลก)	939	29	29	29	28	0.07	20.17	ต่ำกว่า 30%
ภาคตะวันออกเฉียงเหนือ						0.42	108.80	
- ห้วยหลวง(อุดรธานี)	135	13	12	12	12	0.00	0.63	ต่ำกว่า 20%
- น้ำอูน(สกลนคร)	520	28	28	28	28	0.00	4.08	ต่ำกว่า 30%
- น้ำพุง(สกลนคร)	166	30	30	29	28	0.00	4.49	ต่ำกว่า 30%
- จุฬารักษ์(ชัยภูมิ)	164	34	34	34	34	0.02	4.16	ต่ำกว่า 40%
- อุบลรัตน์(ขอนแก่น)	2,431	23	23	22	22	0.11	44.63	ต่ำกว่า 30%
- ลำปาว(กาฬสินธุ์)	1,980	18	18	18	18	0.00	17.28	ต่ำกว่า 20%
- ลำตะคอง(นครราชสีมา)	314	26	26	26	25	0.10	10.03	ต่ำกว่า 30%
- ลำพระเพลิง(นครราชสีมา)	110	37	35	35	34	0.11	4.38	ต่ำกว่า 40%
- มูลบ้น(นครราชสีมา)	141	25	25	25	25	0.00	9.38	ต่ำกว่า 30%
- ลำแซะ(นครราชสีมา)	275	21	21	20	20	0.00	8.37	ต่ำกว่า 30%
- ลำนางรอง(บุรีรัมย์)	121	48	48	48	48	0.04	1.37	ต่ำกว่า 50%
- ลำปลายมาศ(นครราชสีมา)	98	46	46	46	45	0.04	-	ต่ำกว่า 50%
ภาคกลาง						0.33	305.33	
- ป่าสัก(ลพบุรี)	960	28	28	28	27	0.33	27.62	ต่ำกว่า 30%
- ทับเสลา(อุทัยธานี)	160	28	28	28	28	0.00	0.25	ต่ำกว่า 30%
- กระเสียว(สุพรรณบุรี)	240	23	23	23	23	0.00	6.41	ต่ำกว่า 30%

³รนก. = ระดับน้ำเก็บกัก, ที่มา: กรมชลประทาน

⁴ปริมาตรน้ำไหลลงอ่างสะสมตั้งแต่วันที่ 1 มกราคม 2559 ถึงปัจจุบัน

	ความจุของ อ่างที่ รนท.³ (ล้าน ลบ.ม.)	ปริมาณน้ำในอ่างฯ (%)				ปริมาณน้ำ ไหลลงอ่างฯ (ล้าน m³)	ปริมาณน้ำ ไหลลงอ่างฯ สะสม⁴ (ล้าน m³)	ระดับน้ำ
		24 เม.ย.	25 เม.ย.	26 เม.ย.	27 เม.ย.	27 เม.ย.		
- ศรีนครินทร์(กาญจนบุรี)	17,745	68	68	68	67	0.00	166.42	-
- วชิราลงกรณ์(กาญจนบุรี)	8,860	45	45	45	45	0.00	104.63	ต่ำกว่า 50%
ภาคตะวันออก						0.03	21.60	
- ขุนด่านฯ(นครนายก)	224	30	30	30	30	0.01	1.96	ต่ำกว่า 40%
- คลองสิียด(ฉะเชิงเทรา)	420	22	21	21	20	0.00	0.85	ต่ำกว่า 30%
- บางพระ(ชลบุรี)	117	21	21	21	21	0.00	1.61	ต่ำกว่า 30%
- หนองปลาไหล(ระยอง)	164	59	59	58	57	0.00	15.80	-
- ประแสร์(ระยอง)	248	65	64	64	63	0.00	1.38	-
- พระปรัง(สระแก้ว)	97	14	14	14	14	0.00	-	ต่ำกว่า 20%
- ดอกทราย(ระยอง)	71	29	29	29	28	0.02	-	ต่ำกว่า 30%
- คลองพระพุทธ(จันทบุรี)	70	59	59	58	57	0.00	-	-
ภาคใต้						3.21	584.13	
- แก่งกระจาน(เพชรบุรี)	710	33	33	32	32	1.19	61.21	ต่ำกว่า 40%
- ปราณบุรี(ประจวบคีรีขันธ์)	347	18	18	17	17	0.02	5.49	ต่ำกว่า 20%
- รัชชประภา(สุราษฎร์ธานี)	5,639	72	72	72	72	1.82	241.07	-
- บางยาง(ยะลา)	1,454	56	55	55	55	0.18	276.36	-

การพยากรณ์อากาศและสภาพอากาศประจำวัน

๑ ลักษณะอากาศทั่วไปและการพยากรณ์อากาศ ประจำวันที่ 28 เมษายน 2559 (เวลา 06.00 น.)

ลักษณะอากาศทั่วไป	
<p>บริเวณประเทศไทยตอนบนมีอากาศร้อนโดยทั่วไป และมีอากาศร้อนจัดหลายพื้นที่ที่บริเวณภาคเหนือ ภาคตะวันออกเฉียงเหนือ และภาคกลาง โดยมีฝนฟ้าคะนองบางแห่งและลมกระโชกแรงกับมีลูกเห็บตกบางแห่ง ส่วนมากบริเวณหนองคาย อุดรธานี บึงกาฬ สกลนคร นครพนม มุกดาหาร กาฬสินธุ์ มหาสารคาม ร้อยเอ็ด อำนาจเจริญ ยโสธร และอุบลราชธานี ขอให้ประชาชนบริเวณดังกล่าวระมัดระวังอันตรายจากพายุลมแรงที่จะเกิดขึ้น และอยู่ห่างจากต้นไม้ใหญ่ ป้ายโฆษณา สิ่งก่อสร้างที่ไม่แข็งแรงในระยะนี้ไว้ด้วย</p> <p>สำหรับลักษณะทางอุตุนิยมวิทยาที่สำคัญคือ ความกดอากาศต่ำเนื่องจากความร้อนปกคลุมประเทศไทยตอนบน ส่วนความกดอากาศสูงจากประเทศจีนแผ่ลงมาปกคลุมประเทศเวียดนาม ประเทศลาวและทะเลจีนใต้แล้ว และจะแผ่ลงมาปกคลุมภาคตะวันออกเฉียงเหนือของประเทศไทยในวันนี้</p>	
การพยากรณ์อากาศรายภาค	
ภาคเหนือ	อากาศร้อนจัดโดยทั่วไป กับมีฟ้าหลัวในตอนกลางวัน โดยมีฝนฟ้าคะนองบางแห่ง ร้อยละ 10 ของพื้นที่ กับมีลมกระโชกแรง ส่วนมากบริเวณจังหวัดแม่ฮ่องสอน อุตรดิตถ์ ตาก กำแพงเพชร พิจิตร และเพชรบูรณ์ อุณหภูมิต่ำสุด 23-29 องศาเซลเซียส อุณหภูมิสูงสุด 40-43 องศาเซลเซียส ลมตะวันตก ความเร็ว 10-30 กม./ชม.
ภาคกลาง	อากาศร้อนถึงร้อนจัดโดยทั่วไป กับมีฟ้าหลัวในตอนกลางวัน โดยมีฝนฟ้าคะนองบางแห่ง ร้อยละ 10 ของพื้นที่ กับมีลมกระโชกแรง บริเวณจังหวัดนครสวรรค์ อุทัยธานี ลพบุรี สระบุรี และกาญจนบุรี อุณหภูมิต่ำสุด 27-29 องศาเซลเซียส อุณหภูมิสูงสุด 39-43 องศาเซลเซียส ลมตะวันตกเฉียงใต้ ความเร็ว 10-30 กม./ชม.
ภาคต.อ.เฉียงเหนือ	อากาศร้อนถึงร้อนจัดบางพื้นที่ และมีฟ้าหลัวในตอนกลางวัน โดยมีฝนฟ้าคะนองเป็นแห่งๆ ร้อยละ 20 ของพื้นที่ กับมีลมกระโชกแรงและมีลูกเห็บตกบางแห่ง ส่วนมากบริเวณจังหวัดหนองคาย อุดรธานี บึงกาฬ สกลนคร นครพนม มุกดาหาร กาฬสินธุ์ มหาสารคาม ร้อยเอ็ด อำนาจเจริญ ยโสธร และอุบลราชธานี อุณหภูมิต่ำสุด 25-28 องศาเซลเซียส อุณหภูมิสูงสุด 37-40 องศาเซลเซียส ลมตะวันออกเฉียงใต้ ความเร็ว 10-30 กม./ชม.
ภาคตะวันออก	อากาศร้อน และมีอากาศร้อนจัดบางพื้นที่ กับมีฟ้าหลัวในตอนกลางวัน โดยมีฝนฟ้าคะนองบางแห่ง ร้อยละ 10 ของพื้นที่ ส่วนมากบริเวณจังหวัดนครนายก ปราจีนบุรี และสระแก้ว อุณหภูมิต่ำสุด 26-29 องศาเซลเซียส อุณหภูมิสูงสุด 35-40 องศาเซลเซียส ลมตะวันออกเฉียงใต้ ความเร็ว 10-30 กม./ชม. ทะเลมีคลื่นต่ำกว่า 1 เมตร
ภาคใต้ฝั่งตะวันออก	อากาศร้อนในตอนกลางวัน โดยมีฝนฟ้าคะนองบางแห่ง ร้อยละ 10 ของพื้นที่ อุณหภูมิต่ำสุด 24-29 องศาเซลเซียส อุณหภูมิสูงสุด 34-39 องศาเซลเซียส ลมตะวันออกเฉียงใต้ ความเร็ว 15-30 กม./ชม. ทะเลมีคลื่นสูงประมาณ 1 เมตร
ภาคใต้ฝั่งตะวันตก	อากาศร้อนในตอนกลางวัน โดยมีฝนฟ้าคะนองบางแห่ง ร้อยละ 10 ของพื้นที่ อุณหภูมิต่ำสุด 24-27 องศาเซลเซียส อุณหภูมิสูงสุด 35-38 องศาเซลเซียส ลมตะวันตก ความเร็ว 10-30 กม./ชม. ทะเลมีคลื่นสูงประมาณ 1 เมตร

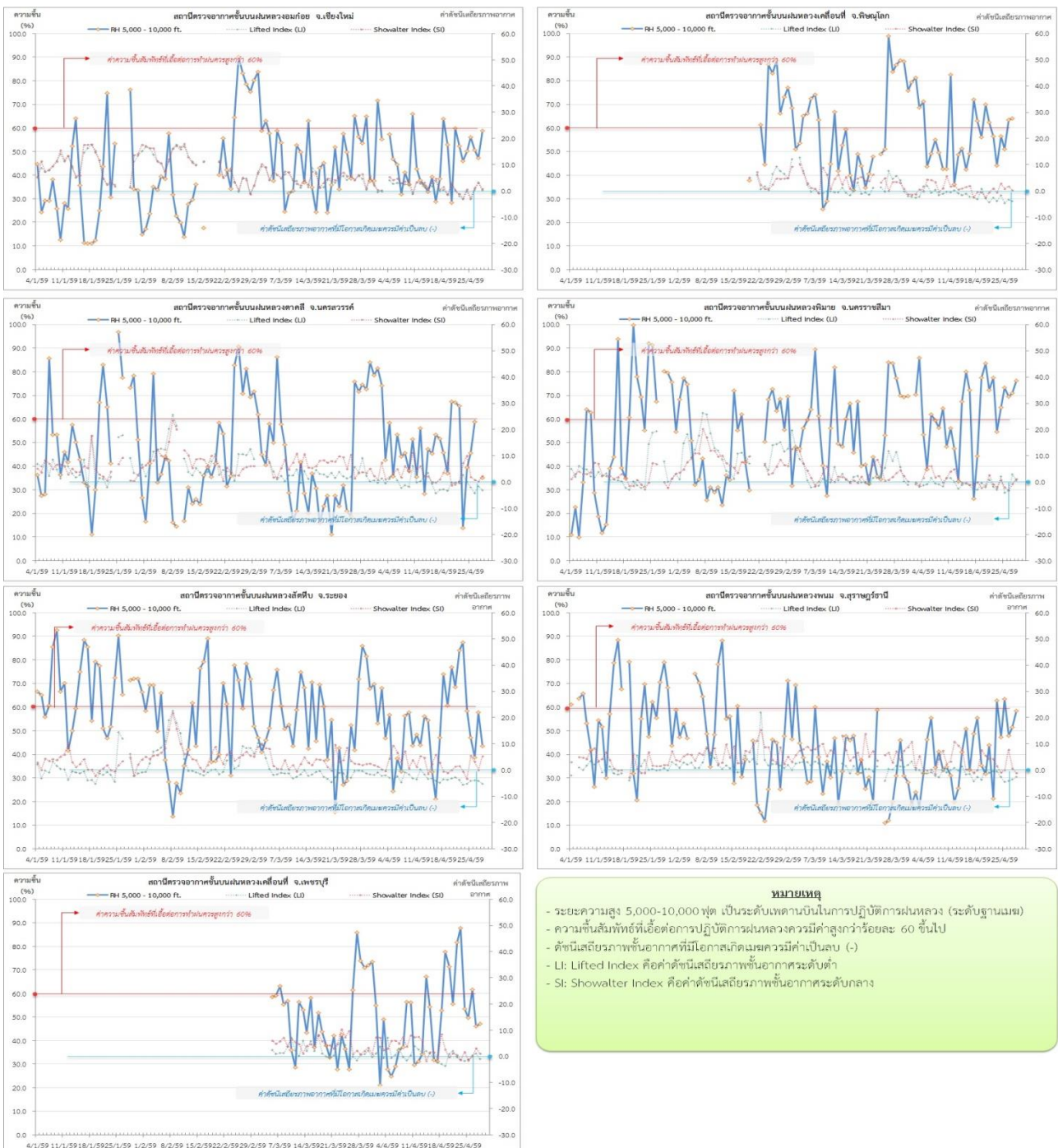
ที่มา: กรมอุตุนิยมวิทยา

๑ ข้อมูลความชื้นจากการตรวจอากาศชั้นบน (Sounding) ระยะความสูง 5,000 - 10,000 ฟุต

ภาค	สถานีตรวจอากาศ	ความชื้นสัมพัทธ์ (%)					เสถียรภาพ อากาศ
		24 เม.ย.	25 เม.ย.	26 เม.ย.	27 เม.ย.	28 เม.ย.	
ภาคเหนือ	สถานีเรดาร์ฝนหลวงมก๋อย	50.2	56.1	50.5	47.2	58.7	เสถียรภาพ
	สถานีตรวจอากาศเคลื่อนที่พิชญ์โลก	56.4	51.1	63.4	64.0	-	-
ภาคกลาง	สถานีเรดาร์ฝนหลวงตาดลี	39.5	45.6	58.9	-	35.0	เสถียรภาพ
ภาคตะวันออกเฉียงเหนือ	สถานีเรดาร์ฝนหลวงพิมาย	64.9	73.2	69.5	71.0	76.2	เสถียรภาพ
ภาคตะวันออก	สถานีเรดาร์ฝนหลวงสัทธิษ	58.4	47.0	38.6	57.7	43.5	เสถียรภาพ
ภาคใต้	สถานีตรวจอากาศเคลื่อนที่เพชรบุรี	53.5	49.7	61.7	46.0	47.2	เสถียรภาพ
	สถานีเรดาร์ฝนหลวงพนม	47.3	63.5	47.9	51.4	58.4	ไม่เสถียรภาพ

หมายเหตุ : สภาพอากาศมีเสถียรภาพ(Stable) หมายถึงสภาพอากาศที่มีโอกาสน้อยหรือไม่มีโอกาสในการเกิดเมฆในแนวตั้งเพื่อพัฒนาตัวกลายเป็นกลุ่มฝน
สภาพอากาศไม่มีเสถียรภาพ(Unstable) หมายถึงสภาพอากาศที่มีโอกาสเกิดเมฆในแนวตั้งและพัฒนาตัวเป็นกลุ่มฝนได้

๑ กราฟแสดงแนวโน้มความชื้นอากาศชั้นบนและดัชนีเสถียรภาพอากาศ (ระหว่างวันที่ 4 มกราคม – 28 เมษายน 2559)



การปฏิบัติการฝนหลวงประจำวัน

๐ สรุปผลปฏิบัติการฝนหลวงประจำวัน ที่ 27 เมษายน 2559

ภาค/หน่วยฯ	หน่วยปฏิบัติการ (หน่วย)	เครื่องบิน ผล./ทอ. (ลำ)	จำนวนเที่ยวบิน (เที่ยว)	จำนวนชั่วโมงบิน (ชั่วโมง)	ปริมาณการใช้สารฝนหลวง (ตัน/นัด)	จังหวัดที่มีการรายงานฝนตก (จำนวนจังหวัด/อ่างเก็บน้ำเป้าหมาย)
เหนือ	2	5/-	7	12:55	6.0/24	4/3
- เชียงใหม่	1	2/-	2	3:45	2.0	มีฝนตกเล็กน้อย บริเวณ จ.เชียงใหม่(อมก๋อย) จ.ตาก (สามเงา) และพื้นที่ลุ่มรับน้ำเขื่อนภูมิพล
- พิษณุโลก	1	3/-	5	9:10	4.0/24	มีฝนตกเล็กน้อยถึงปานกลางและหนักบางแห่ง บริเวณ จ.เพชรบูรณ์(เขาค้อ หล่มสัก หล่มเก่า เมืองเพชรบูรณ์) จ.พิษณุโลก(นครไทย ชาติตระการ) และพื้นที่ลุ่มรับน้ำเขื่อนแควน้อยบำรุงแดน เขื่อนป่าสักชลสิทธิ์
กลาง	2	6/-	8	11:40	8.2	3/4
- นครสวรรค์	1	2/-	2	3:55	4.0	มีฝนตกเล็กน้อยถึงหนัก บริเวณ จ.อุทัยธานี(ลานสัก ห้วยคต บ้านไร่) จ.กาญจนบุรี(ทองผาภูมิ สังขละบุรี) จ.ตาก(อุ้มผาง) และพื้นที่ลุ่มน้ำแม่กลอง(ห้วยขาแข้ง แควใหญ่ ห้วยแม่จัน) เขตรักษาพันธุ์สัตว์ป่าอุ้มผาง เขตรักษาพันธุ์สัตว์ป่าห้วยขาแข้ง เขตรักษาพันธุ์สัตว์ป่าทุ่งใหญ่นเรศวร อุทยานแห่งชาติแม่วงก์ ลุ่มน้ำสะแกกรัง อ่างเก็บน้ำทับเสลา
- กาญจนบุรี	1	4/-	6	7:45	4.2	มีฝนตกเล็กน้อยถึงปานกลาง บริเวณพื้นที่ จ.กาญจนบุรี(ศรีสวัสดิ์ หนองปรือ) จ.สุพรรณบุรี (ด่านช้าง) จ.อุทัยธานี(บ้านไร่) และพื้นที่ลุ่มรับน้ำเขื่อนศรีนครินทร์ อ่างเก็บน้ำกระเสียว เขตรักษาพันธุ์สัตว์ป่าห้วยขาแข้ง
ตะวันออกเฉียงเหนือ	3	3/3	9	13:10	11	6/3
- นครราชสีมา	1	1/-	2	2:40	4.0	มีฝนตกเล็กน้อยถึงปานกลาง บริเวณพื้นที่ จ.นครราชสีมา(เมืองนครราชสีมา ปากช่อง สีคิ้ว สูงเนิน ด่านขุนทด ขามทะเลสอ ขามสะแกแสง โนนไทย ปักธงชัย วังน้ำเขียว) จ.บุรีรัมย์(หนองกี่ โนนสุวรรณ ปะคำ โนนดินแดง) และพื้นที่ลุ่มรับน้ำเขื่อนลำตะคอง ลำพระเพลิง
- อุตรธานี	1	-/3	3	3:20	2.8	มีฝนตกเล็กน้อย บริเวณพื้นที่ จ.หนองบัวลำภู (นากลาง เมืองหนองบัวลำภู) จ.อุตรธานี(หนองวัวซอ)
- ขอนแก่น	1	2/-	4	7:10	4.0	มีฝนตกเล็กน้อยถึงปานกลาง บริเวณ จ.มหาสารคาม (บรบือ โกสุมพิสัย) จ.ชัยภูมิ(หนองบัวแดง เกษตรสมบูรณ์ เมืองชัยภูมิ แก้งคร้อ คอนสวรรค์ คอนสาร) จ.นครราชสีมา(บ้านเหลื่อม คง บัวใหญ่) และลุ่มรับน้ำเขื่อนอุบลรัตน์
ตะวันออก	1	3/-	0	0:00	0.0	-/-
- จันทบุรี	1	3/-	0	0:00	0.0	ไม่ปฏิบัติการฝนหลวง เนื่องจากเมฆก่อตัวเล็กน้อย และสลายตัวอย่างรวดเร็ว

ภาค/หน่วยฯ	หน่วยปฏิบัติการ (หน่วย)	เครื่องบิน ผล./ทอ. (ลำ)	จำนวนเที่ยวบิน (เที่ยว)	จำนวนชั่วโมงบิน (ชั่วโมง)	ปริมาณการใช้สารฝนหลวง (ตัน/นิต)	จังหวัดที่มีการรายงานฝนตก (จำนวนจังหวัด/อ่างเก็บน้ำเป้าหมาย)
ใต้	3	3/2	7	8:40	6.0	4/1
- หัวหิน	1	3/-	6	7:45	4.2	มีฝนตกเล็กน้อย บริเวณพื้นที่ จ.ราชบุรี(สวนผึ้ง บ้านคา ปากท่อ) จ.เพชรบุรี(แก่งกระจาน หนองหญ้าปล้อง) และพื้นที่ลุ่มรับน้ำเขื่อนแก่งกระจาน
- สุราษฎร์ธานี	1	-/1	1	0:55	1.80	มีฝนตกเล็กน้อยเป็นบางแห่ง บริเวณพื้นที่ จ.สุราษฎร์ธานี(กาญจนดิษฐ์ บ้านนาสาร พระแสง) จ.นครศรีธรรมราช(นบพิตำ)
- สงขลา	1	-/1	0	0:00	0.0	ไม่ปฏิบัติการฝนหลวง เนื่องจากตั้งเป็นฐานเติมสารฝนหลวงชั่วคราว
รวม	11	20/5	31	46:25	31.0	17/11

๑ สรุปผลปฏิบัติการฝนหลวงรายเดือนตั้งแต่เดือน กุมภาพันธ์ - วันที่ 27 เมษายน 2559

เดือน	ขึ้นบิน (วัน)	ฝนตก (วัน)	จำนวนเที่ยวบิน (เที่ยว)	จำนวนชั่วโมงบิน (ชั่วโมง)	ปริมาณการใช้สารฝนหลวง (ตัน/นิต)	จังหวัดที่มีรายงานฝนตก (ทั้งการสังเกตด้วยสายตา/การตรวจวัดด้วยเรดาร์และเครื่องวัดน้ำฝนอัตโนมัติ)	ปริมาณน้ำไหลลงอ่างเก็บน้ำสะสม (ล้าน ลบ.ม.)
กุมภาพันธ์ (15-29 ก.พ. 59)	3	2	10	14:00	8.2	บริเวณที่มีฝนตก ได้แก่ นครปฐม กาญจนบุรี ลพบุรี สระบุรี พระนครศรีอยุธยา สุพรรณบุรี และ เพชรบูรณ์(ตอนล่าง) (รวม 6 จังหวัด)	วชิราลงกรณ์ 2.1
มีนาคม (1-31 มี.ค. 59)	25	20	384	541:50	314.8/11	บริเวณที่มีฝนตก ได้แก่ ตาก กำแพงเพชร พิษณุโลก เพชรบูรณ์ ลำปาง ลำพูน สุโขทัย กาญจนบุรี ชัยนาท นครปฐม นครสวรรค์ ลพบุรี สิงห์บุรี สุพรรณบุรี เลยอ่างทอง อุทัยธานี ขอนแก่น ชัยภูมิ นครราชสีมา บุรีรัมย์หนองบัวลำภู อุดรธานี จันทบุรี ฉะเชิงเทรา ชลบุรี ตราด ระยองปราจีนบุรี สระแก้ว เพชรบุรีนครศรีธรรมราช ราชบุรี ประจวบคีรีขันธ์ พังงา และ สุราษฎร์ธานี (รวม 36 จังหวัด)	ภูมิพล 0.12 ป่าสักชลสิทธิ์ 0.42 กระเสียว 3.21 ศรีนครินทร์ 14.15 วชิราลงกรณ์ 6.98 อุบลรัตน์ 2.18 ลำตะคอง 0.57 ลำพระเพลิง 0.06 ลำแซะ 0.16 หนองปลาไหล 0.46 ดอกกราย 0.26 คลองพระพุทธร 0.30 แก่งกระจาน 3.82 ปราณบุรี 0.12
เมษายน (1-27 เม.ย. 59)	27	27	524	727:50	470.6/111	บริเวณที่มีฝนตก ได้แก่ กำแพงเพชร เชียงราย เชียงใหม่ ตาก น่าน พะเยา พิษณุโลก เพชรบูรณ์ แพร่ แม่ฮ่องสอน ลำปาง ลำพูน สุโขทัย อุดรดิตถ์ กาญจนบุรี ชัยนาท นครสวรรค์ ลพบุรี สุพรรณบุรี อุทัยธานี พิจิตร กาฬสินธุ์ ขอนแก่น ชัยภูมิ นครพนม นครราชสีมา มหาสารคาม มุกดาหาร ร้อยเอ็ด เลย สกลนคร หนองบัวลำภู อุดรธานี จันทบุรี ฉะเชิงเทรา ชลบุรี ตราด ปราจีนบุรี ระยอง สระแก้ว	สิริกิติ์ 1.48 แควน้อยบำรุงแดน 0.29 ป่าสักชลสิทธิ์ 3.41 กระเสียว 1.98 ศรีนครินทร์ 16.87 วชิราลงกรณ์ 1.38 น้ำอูน 0.17 น้ำพุง 0.06 อุบลรัตน์ 5.43 ลำตะคอง 1.50

เดือน	ขึ้นบิน (วัน)	ฝนตก (วัน)	จำนวน เที่ยวบิน (เที่ยว)	จำนวน ชั่วโมงบิน (ชั่วโมง)	ปริมาณการใช้ สาร ฝนหลวง (ตัน/นิต)	จังหวัดที่มีรายงานฝนตก (ทั้งการสังเกตด้วยสายตา/การ ตรวจวัดด้วยเรดาร์และเครื่องวัด น้ำฝนอัตโนมัติ)	ปริมาณน้ำไหลลง อ่างเก็บน้ำสะสม (ล้าน ลบ.ม.)
						กระบี่ ชุมพร ตรัง นครศรีธรรมราช ประจวบคีรีขันธ์ พังงา เพชรบุรี ระนอง ราชบุรี สงขลา สุราษฎร์ธานี (รวม 51 จังหวัด)	ลำพระเพลิง 0.17 แก่งกระจาน 6.55 ปราณบุรี 0.06

๑ สรุปผลรวมปฏิบัติการตั้งแต่เริ่มตั้งหน่วยปฏิบัติการฝนหลวง (15 กุมภาพันธ์ - 27 เมษายน 2559)

ตั้งแต่เริ่มตั้งหน่วยปฏิบัติการฝนหลวง เมื่อวันที่ 15 กุมภาพันธ์ - 27 เมษายน 2559 มีการขึ้นปฏิบัติการฝนหลวง จำนวน 56 วัน มีวันฝนตกจากการปฏิบัติการฝนหลวงคิดเป็นร้อยละ 86.2 ขึ้นปฏิบัติการจำนวน 918 เที่ยวบิน (1,283:40 ชั่วโมงบิน) ปริมาณการใช้สารฝนหลวง 793.6 ตัน พลุซิลเวอร์ไอโอไดด์ จำนวน 122 นิต จังหวัดที่มีรายงานฝนตกรวม 57 จังหวัด และทำให้มีปริมาณน้ำไหลเข้าอ่างสะสมรวม 74.26 ล้าน ลบ.ม.

ภาค - ศูนย์/หน่วย ปฏิบัติการฯ	ขึ้นบิน (วัน)	ฝนตก (วัน)	จำนวน เที่ยวบิน (เที่ยว)	จำนวน ชั่วโมงบิน (ชั่วโมง)	ปริมาณ สารฝนหลวง (ตัน/นิต)	จังหวัดที่มีรายงานฝนตก (ทั้งการสังเกตด้วยสายตา/การตรวจวัดด้วย เรดาร์ และเครื่องวัดน้ำฝนอัตโนมัติ)	ปริมาณน้ำไหลลง อ่างเก็บน้ำสะสม (ล้าน ลบ.ม.)
เหนือ			162	285:45	115.1/98	14 จังหวัด	
- เชียงใหม่ (เปิดหน่วยฯ 1 มี.ค. 59 เป็นต้นไป)	30	11	77	137:45	43.5	บริเวณที่มีฝนตก ได้แก่ เชียงใหม่ เชียงใหม่ ลำปาง ลำพูน แม่ฮ่องสอน พะเยา แพร่ ตาก (รวม 8 จังหวัด)	ภูมิพล 0.12 สิริกิติ์ 1.48 แควน้อยบำรุงแดน 0.29
- พิษณุโลก (เปิดหน่วยฯ 1 มี.ค. 59 เป็นต้นไป)	24	19	85	148:00	71.6/98	บริเวณที่มีฝนตก ได้แก่ กำแพงเพชร น่าน พิษณุโลก เพชรบูรณ์ ลำปาง ตาก ลำพูน สุโขทัย อุตรดิตถ์ (รวม 9 จังหวัด)	
กลาง			196	241:35	158.2	12 จังหวัด	
- นครสวรรค์ (เปิดหน่วยฯ 15 ก.พ. 59 เป็นต้นไป)	21	21	67	95:50	57.4	บริเวณที่มีฝนตก ได้แก่ ชัยนาท นครสวรรค์ ลพบุรี สระบุรี สุพรรณบุรี อุทัยธานี เพชรบูรณ์ (ตอนล่าง) พิจิตร กาญจนบุรี (รวม 9 จังหวัด)	ป่าสักชลสิทธิ์ 3.83 กระเสียว 5.19 ศรีนครินทร์ 31.02 วชิราลงกรณ์ 10.46
- กาญจนบุรี (เปิดหน่วยฯ 15 ก.พ. 59 เป็นต้นไป)	29	27	129	145:45	100.8	บริเวณที่มีฝนตก ได้แก่ กาญจนบุรี ชัยนาท นครปฐม นครสวรรค์ พระนครศรีอยุธยา สิงห์บุรี สุพรรณบุรี อ่างทอง อุทัยธานี (รวม 9 จังหวัด)	
ตะวันออกเฉียงเหนือ			138	209:45	167	13 จังหวัด	
- นครราชสีมา (เปิดหน่วยฯ 1 มี.ค. 59 เป็นต้นไป)	29	24	59	94:20	85.4	บริเวณที่มีฝนตก ได้แก่ ขอนแก่น ชัยภูมิ นครราชสีมา บุรีรัมย์ (รวม 4 จังหวัด)	น้ำอูน 0.17 น้ำพุง 0.06 อุบลรัตน์ 7.61
- อุตรดิตถ์ (เปิดหน่วยฯ 15 มี.ค. 59 เป็นต้นไป)	18	15	45	59:00	49.0	บริเวณที่มีฝนตก ได้แก่ กาฬสินธุ์ ขอนแก่น ชัยภูมิ นครพนม มุกดาหาร เลย สกลนคร หนองบัวลำภู อุตรดิตถ์ (รวม 9 จังหวัด)	ลำตะคอง 2.07 ลำพระเพลิง 0.23 ลำสะ 0.16
- ขอนแก่น (เปิดหน่วยฯ 12 เม.ย. 59 เป็นต้นไป)	12	12	34	56:25	33.0	บริเวณที่มีฝนตก ได้แก่ กาฬสินธุ์ ขอนแก่น ชัยภูมิ นครราชสีมา มหาสารคาม มุกดาหาร ร้อยเอ็ด เลย	

ภาค - ศูนย์/หน่วย ปฏิบัติการฯ	ขึ้นบิน (วัน)	ฝนตก (วัน)	จำนวน เที่ยวบิน (เที่ยว)	จำนวน ชั่วโมงบิน (ชั่วโมง)	ปริมาณ สารฝนหลวง (ตัน/น้ด)	จังหวัดที่มีรายงานฝนตก (ทั้งการสังเกตด้วยสายตา/การตรวจวัดด้วย เรดาร์ และเครื่องวัดน้ำฝนอัตโนมัติ)	ปริมาณน้ำไหลลง อ่างเก็บน้ำสะสม (ล้าน ลบ.ม.)
						หนองบัวลำภู อุตรธานี (รวม 10 จังหวัด)	
ตะวันออก			200	257:40	140.9	7 จังหวัด	
- จันทบุรี (เปิดหน่วยฯ 1 มี.ค. 59 เป็นต้นไป)	33	30	200	257:40	140.9	บริเวณที่มีฝนตก ได้แก่ จันทบุรี ฉะเชิงเทรา ชลบุรี ตราด ปราจีนบุรี ระยอง สระแก้ว (รวม 7 จังหวัด)	หนองปลาไหล 0.46 ดอกกราย 0.26 คลองพระพุทธร 0.30
ใต้			191	242:30	181.0	11 จังหวัด	
- หัวหิน (เปิดหน่วยฯ 1 มี.ค. 59 เป็นต้นไป)	24	23	154	197:25	107.8	บริเวณที่มีฝนตก ได้แก่ ประจวบคีรีขันธ์ เพชรบุรี ราชบุรี (รวม 3 จังหวัด)	แก่งกระจาน 10.37 ปราณบุรี 0.18
- สุราษฎร์ธานี (เปิดหน่วยฯ 15 มี.ค. 59 เป็นต้นไป)	21	17	36	44:00	71.15	บริเวณที่มีฝนตก ได้แก่ กระบี่ ชุมพร ตรัง นครศรีธรรมราช พังงา ระนอง สุราษฎร์ธานี (รวม 7 จังหวัด)	
- สงขลา (เปิดหน่วยฯ 20 เม.ย. 59 เป็นต้นไป)	1	1	1	1:05	2.0	บริเวณที่มีฝนตก ได้แก่ สงขลา (รวม 1 จังหวัด)	

กลุ่มวิชาการปฏิบัติการฝนหลวง กองปฏิบัติการฝนหลวง กรมฝนหลวงและการบินเกษตร